

NY ADMINISTRATIONSBYGNING I NØRAGER

dispositionsforslag november 2015



INTRODUKTION & PRIORITETER

Den gode arbejdsplads -
som afsæt for at servicere borgeren bedst muligt !

Ovenstående har været den røde tråd gennem dialogen og designprocessen af
Rebild Kommunes nye administrationsbygning i Nørager.

Bygningen skal huse 3 kommunale centre - Pleje & Omsorg - Plan, Byg og Veje og Natur og Miljø.

Den daglige fysiske kontakt mellem Rebild kommunes administration og borgeren sker primært i Rådhuset i Støvring.
I Nørager har der netop været fokus på at skabe et medarbejderhus - som naturligvis også er imødekommende
og godt indrettet i forhold til at servicere borgeren.

Der er mange parametre der skal arbejdes med for at sikre det mest optimale arbejdsmiljø -
og dermed skabe bedst mulige rammer for et godt arbejdsliv. Samtidig skal der designes et hus som bidrager positivt arkitek-
tonisk i den gamle stationsby og har en lav og håndterbar drift.

Nedenstående prioriteter har været en rød tråd gennem designprocessen -

huset er designet med afsæt i den enkelte arbejdsplads

dagslys og udkik fra alle arbejdspladser

overskuelige rum der giver visuel og akustisk ro

fokus på godt indeklima

bifunktioner kan tilgås uden at forstyrre for mange

møde og flexrum strategisk placeret rundt i huset

enkel og overskuelig logistik for både medarbejder og borger

robuste og kvalitetsprægede materialer og overflader

et enkelt, venligt og imødekommende hus

en enkel arkitektur der tilpasser sig omgivelserne -

moderne uden at være højtråbende

PRINCIPPER

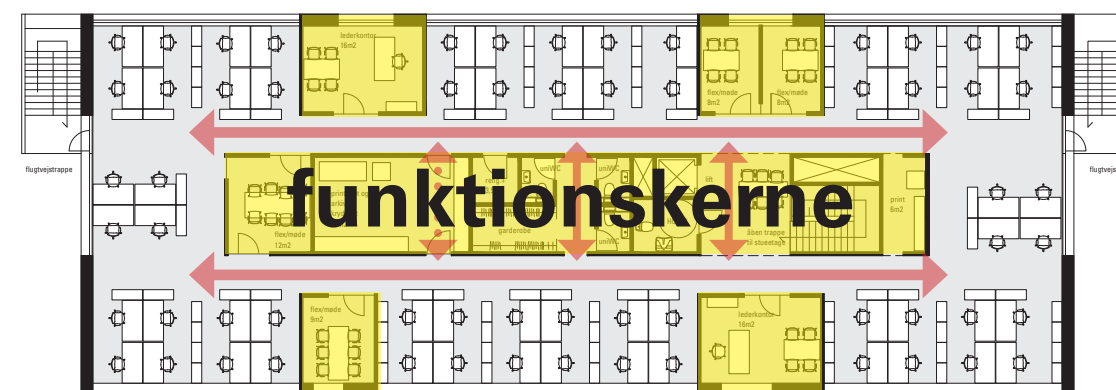
Et hus tænkt indefra, defineret af den gode arbejdsdag -

Som nævnt, er det at sikre optimale arbejdsforhold for den enkelte medarbejder, samt skabe en arbejdsplads hvor samarbejde trives i et godt arbejdsmiljø - det der primært har drevet designprocessen frem. Derfor er det væsentligt at indlede med at illustrere de overordnede planmæssige overvejelser og principper for husets disponering.

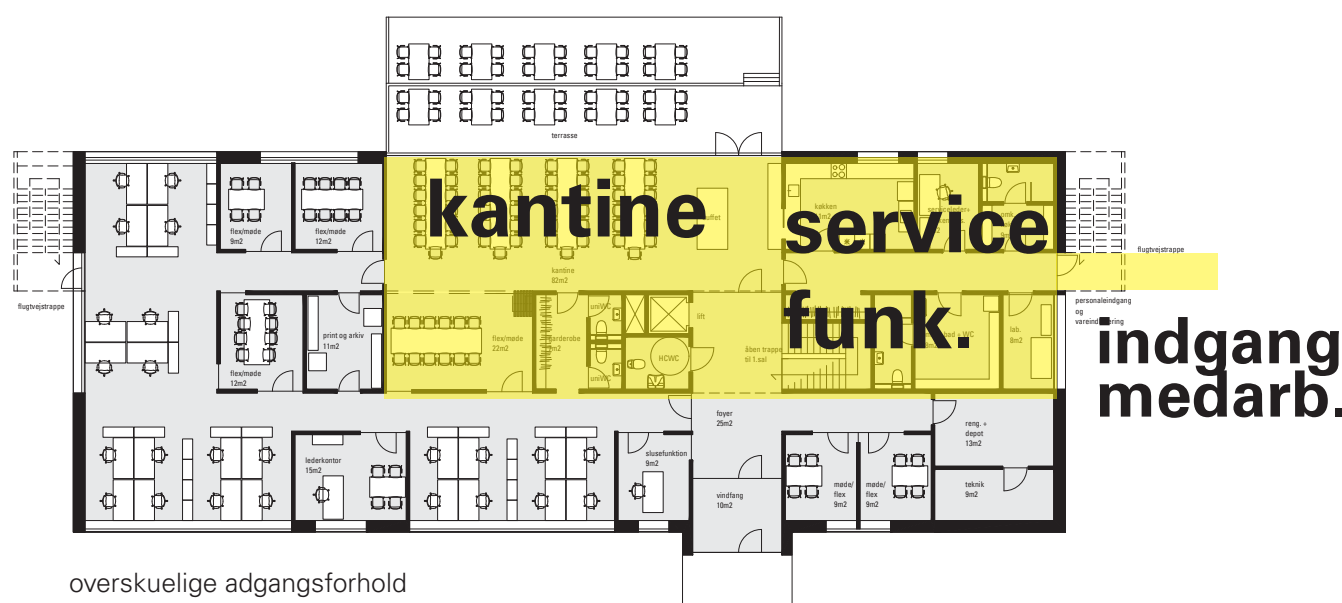
Huset er tænkt og designet som et helt enkelt disponeret længehus i to etager. Denne udformning giver et fleksibelt volumen med relativt stort facadeareal - hvilket giver optimale rammer i forhold til at flest mulige medarbejdere sidder i dagslys og med direkte udkik til det fri. Den slanke længehusform indpasser sig desuden på en harmonisk måde den enkle og beskedne bygningsmæssige kontekst - moderne på en respektfuld og fin måde - som styrker helheden og strammer gadeforløbet op.



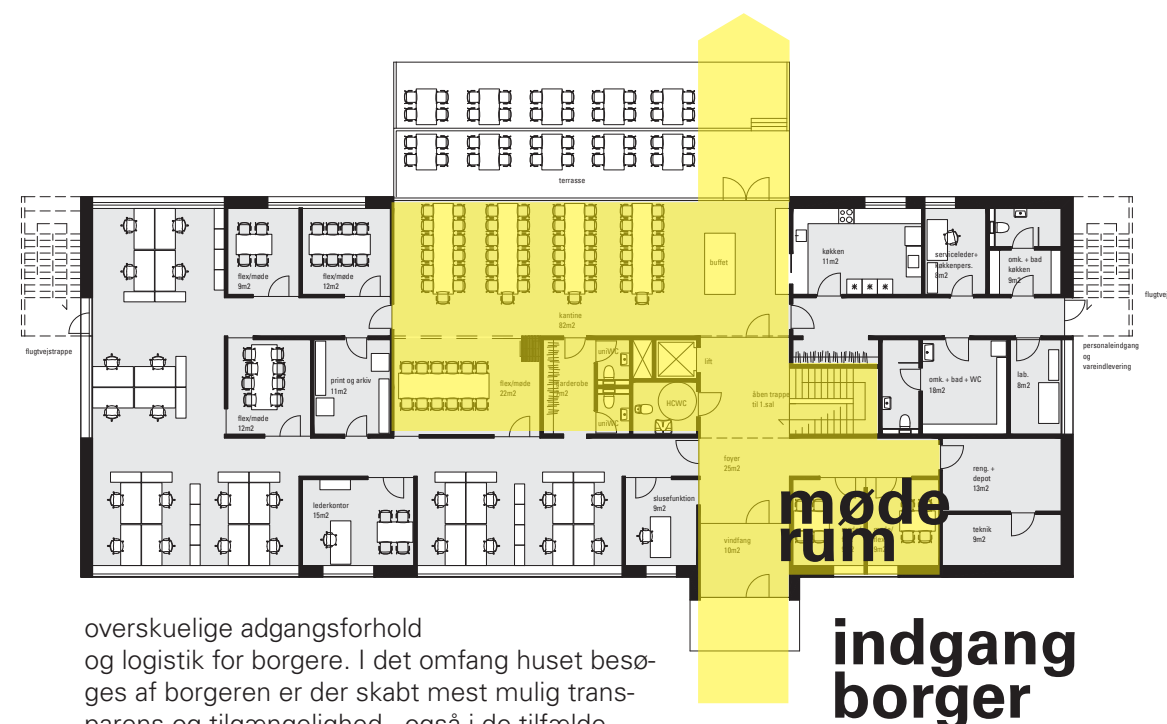
arbejdspladser langs facaden sikrer dagslys og udkik til alle arbejdspladser.



bifunktioner, trappe mv. centralt placeret i kernen med let tilgængelighed. møderum og lederkontorer skaber afgrænsede, overskuelige rummeligheder og veldefinerede gangzoner



overskuelige adgangsforhold og logistik for medarbejdere. Servicefunktioner, vareindlevering og køkken er samlet således at der skabes korte arbejdsgange og flest mulig kvadratmeter kan disponeres til primære arbejdsfunktioner

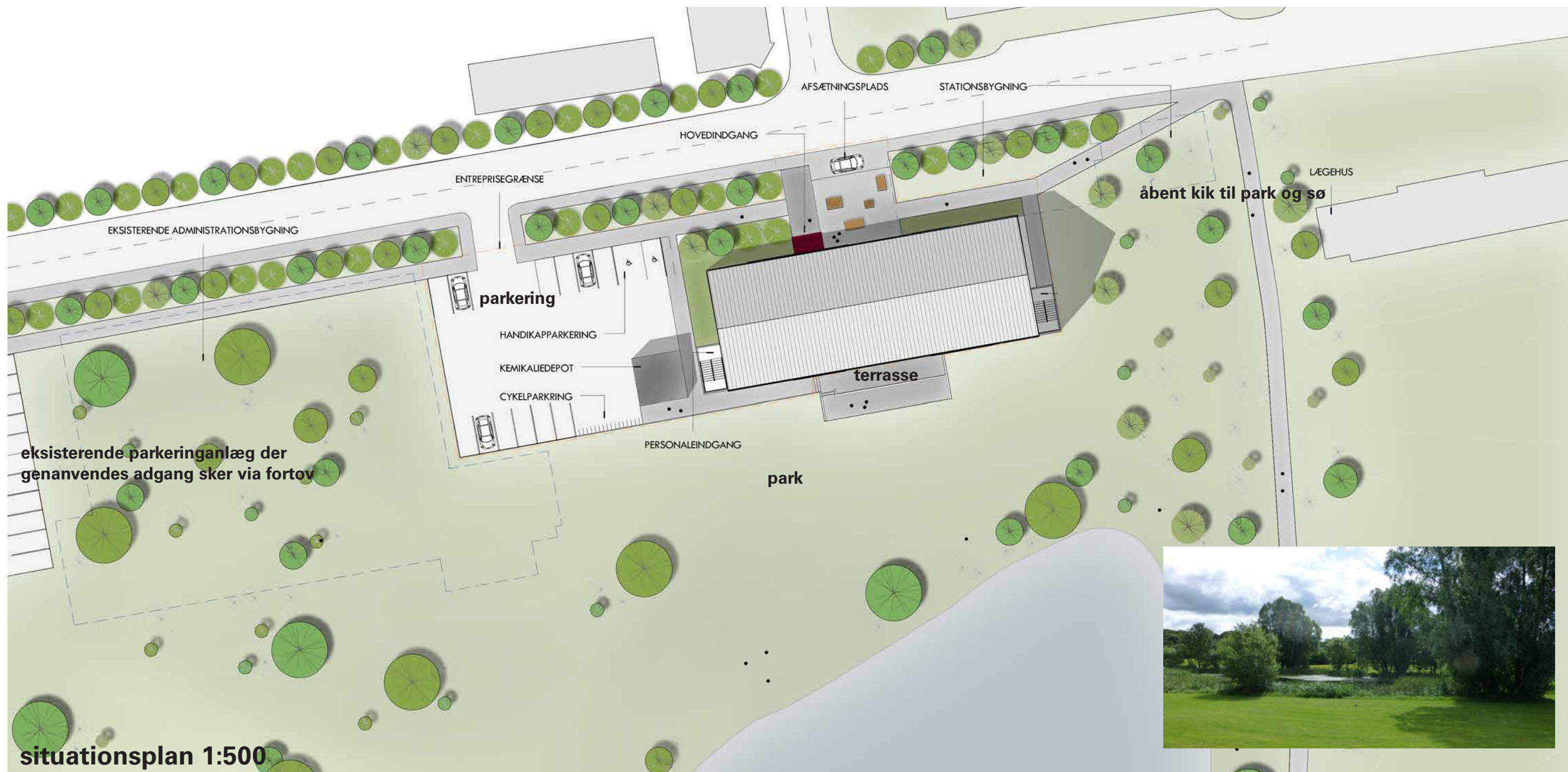


overskuelige adgangsforhold og logistik for borgere. I det omfang huset besøges af borgeren er der skabt mest mulig transparens og tilgængelighed - også i de tilfælde bruges eksempelvis til offentlige arrangementer.

SITUATIONSPLAN

definerer et gaderum, åbner op til parken

Et længehus som indpasser sig i konteksten og som naturligvis stadig er umiskendeligt moderne - af sin tid, og alligevel tidsløst. Trukket en smule tilbage fra gadeflugten således at der skabes plads til en gaderumsdefinerede allébeplantning. Tilbagetrækningen giver desuden rum til en lille præcist udformet ankomstplads. Pladsen knytter an til både Jernbanegade og parkeringsarealet umiddelbart vest for huset - på den måde skabes der en værdig og let tilgængelig ankomst til huset både som gående, cyklende og kørende - om du er borger eller medarbejder. Huset er placeret på grundstykket således at der ved ankomst fra øst skabes et smukt kik til parken - en åbenhed som skaber en naturlig og stærk mellem gaden og parkrummet.



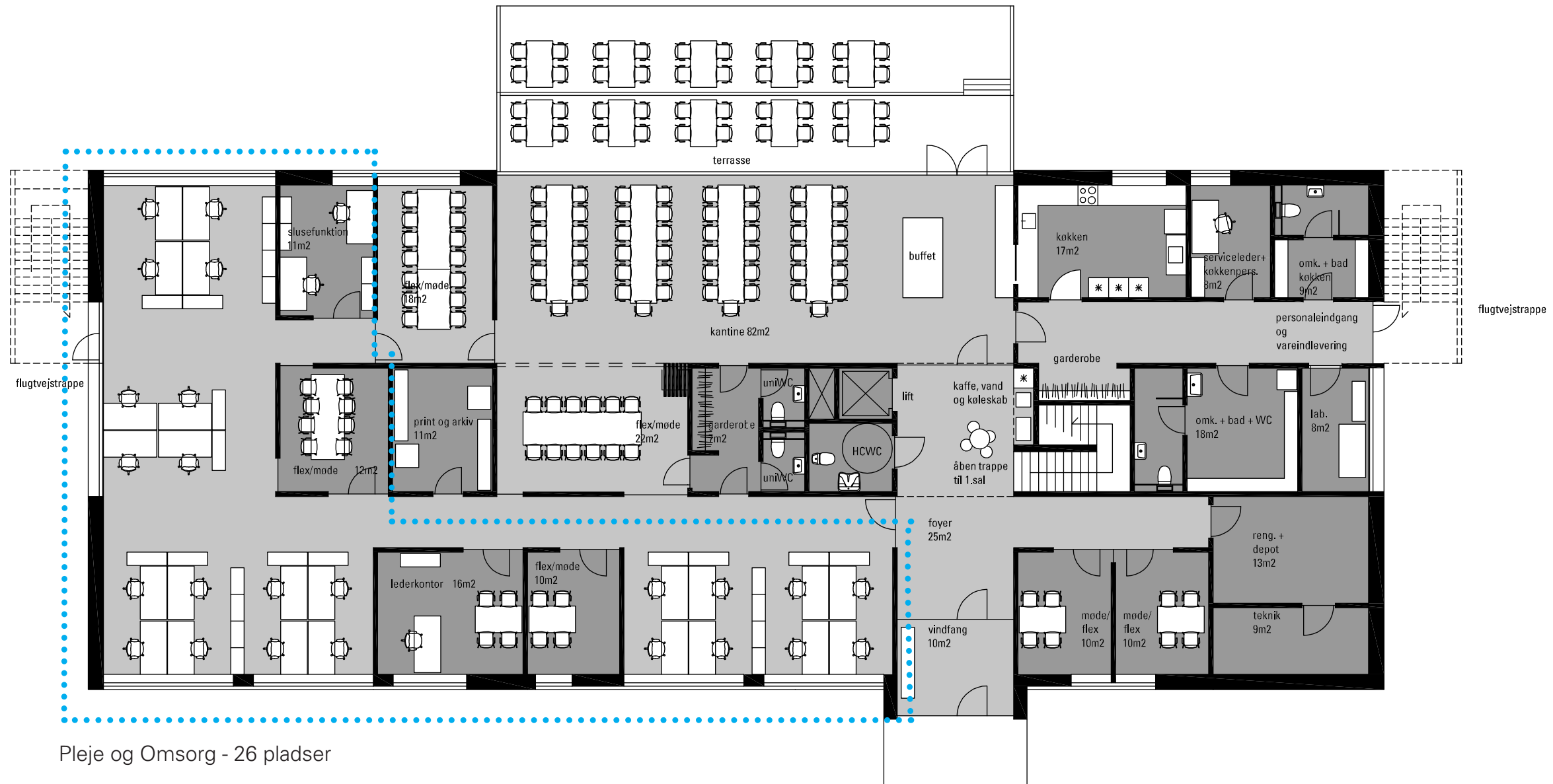
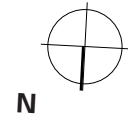
ET VIEW FRA PARKEN

et enkelt, moderne og genkendeligt hus

Et enkelt og underspillet hus, som ikke giver sig ud for mere end det er - en veldisponeret og gennemtænkt bygningen med et afklaret udtryk man kan relatere sig til og en bygningskrop som er ukompliceret at opføre og enkel at drifte. Bygningen orienterer sig i kraft af sin form både til gaderummet og parken - åbner sig op således at den virker imødekomende. Bygningsformen med tagrejsning relaterer sig til den bygningsmæssige kontekst og gør det samtidig muligt at integrere de tekniske installationer på en naturlig måde - ved at eksempelvis ventilationsanægget er placeret i tagrummet og ind og udtag fra samme - er brugt som et designmæssigt aktivt på gavlene - som indsnit i bygningskroppen der taler samme sprog som de lange vinduesbånd der "slinger" sig rundt om facader og gavle. Det mest markante brud med bygningskroppens enkelthed, er de to flugtvejstrapper i gavlene, som i kraft af en enkel og elegant lodret beklædning, skaber kontrast til husets i øvrigt robuste fremtræden.



STUEPLAN / 607M2 BRUTTO

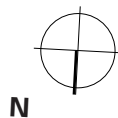


stueplan 1:150



Administrations bygningen i Nørager er disponeret på en enkel og optimeret måde, således at flest mulig kvadrater kan bruges på gode arbejdspladser - samlet set 1214m². Bifunktionernes placering samt den veldefinerede gangzone skaber varierede rummelige oplevelser - hvilket giver ro og tryghed, og dermed større arbejds glæde. Materialerne er enkle og funktionelle i forhold til at skabe akustisk og visuel ro - betonoverfladen på ydervæggen skaber kant og kontrast, de lodrette trælameller giver varme, tæppebelægning en rolig og intim atmosfære, de lyse troldektloft luft og rummelig - materialer som samlet skaber et harmonisk og venligt arbejdsmiljø.

1. SALSPLAN / 607 M2 BRUTTO

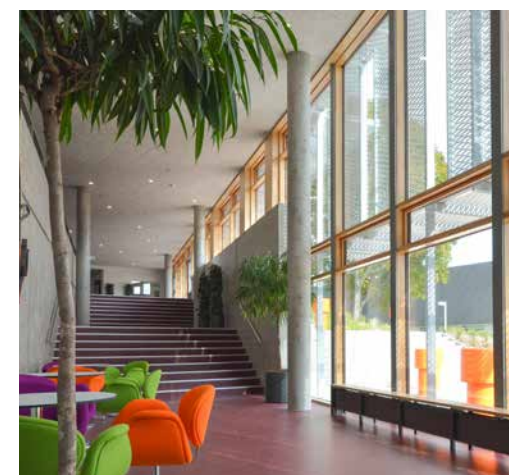


Plan, Byg og Vej - 26 pladser

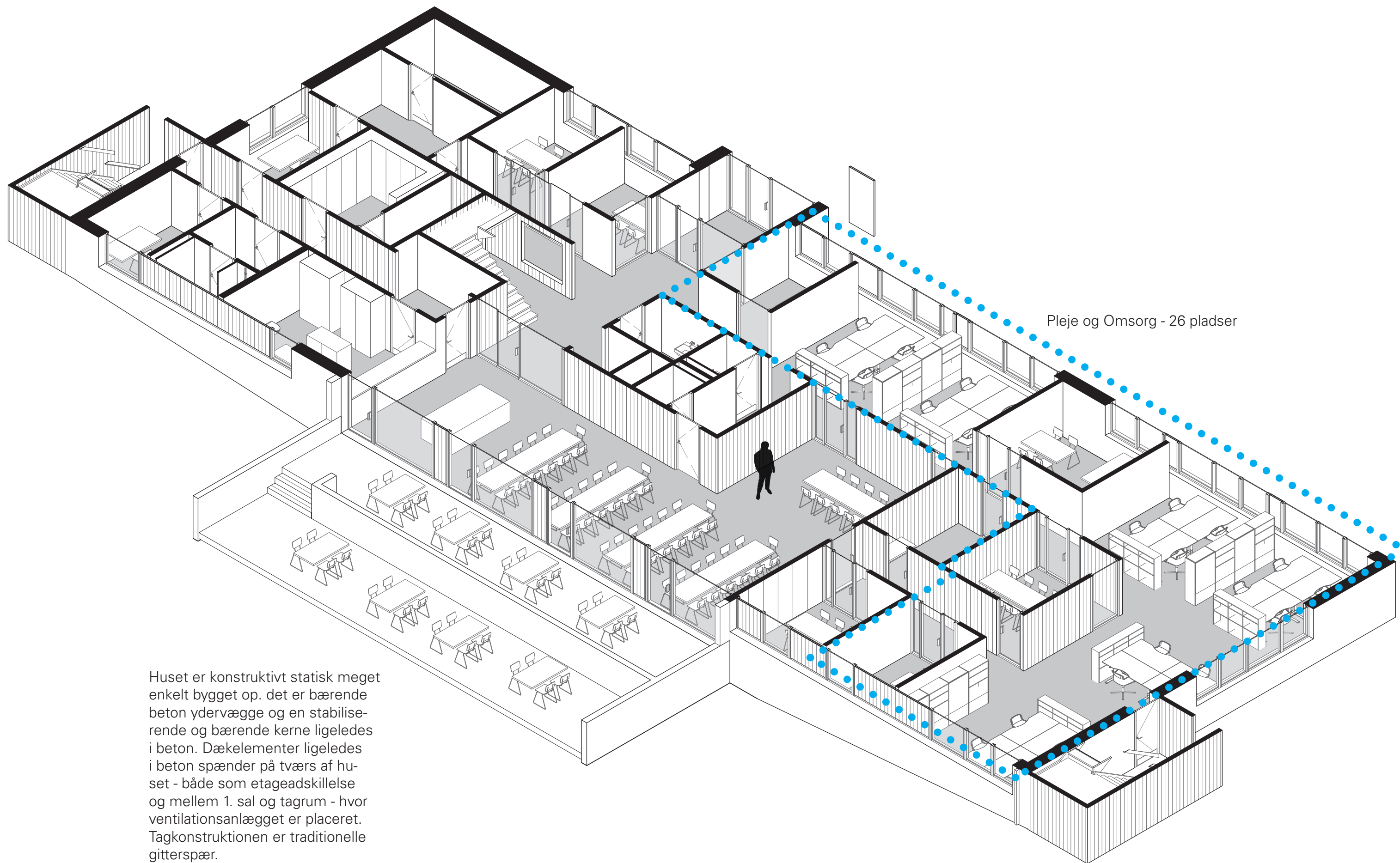


Natur og Miljø - 38 pladser

1.sal 1:150

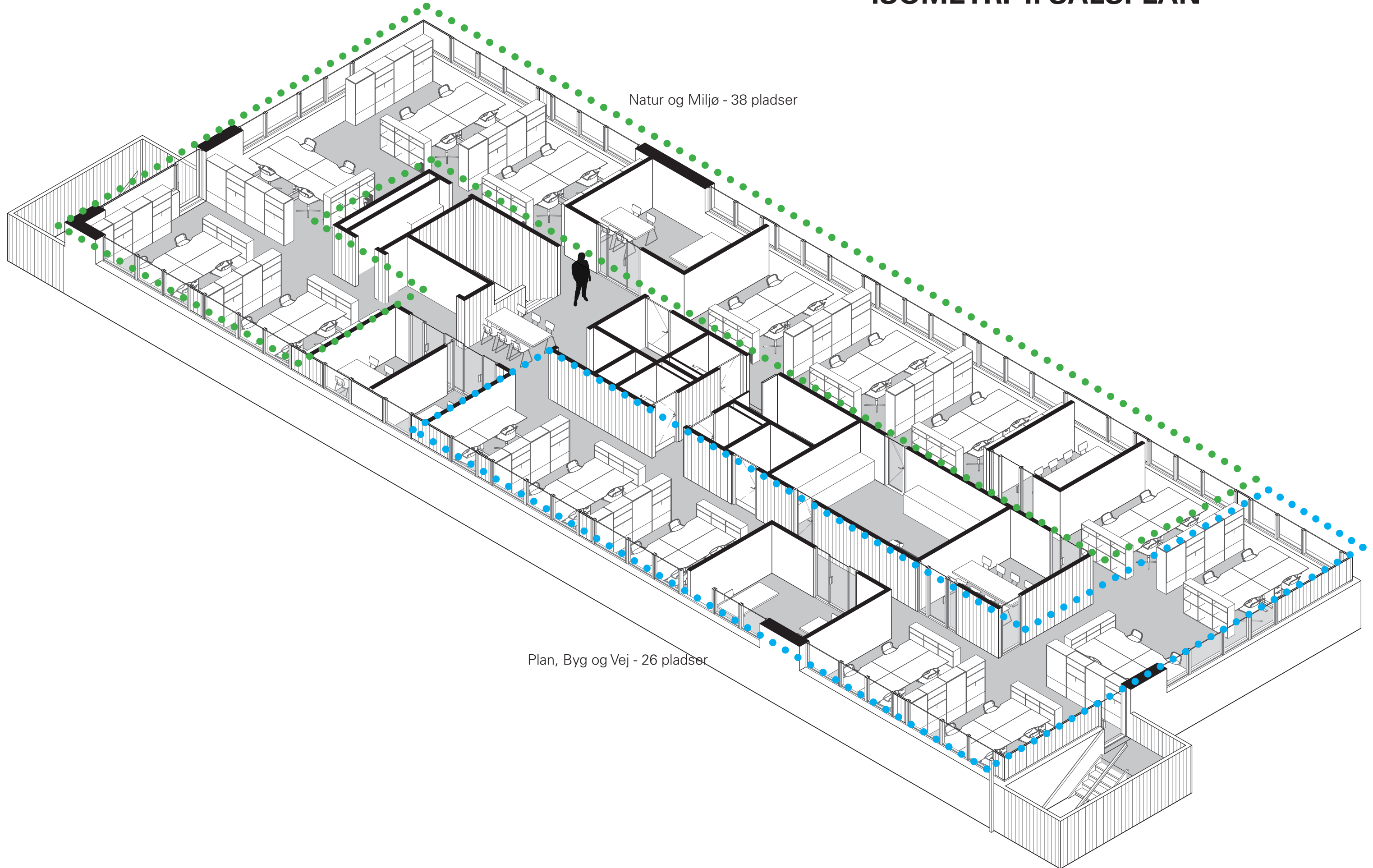


ISOMETRI STUEPLAN



Huset er konstruktivt statisk meget enkelt bygget op. det er bærende beton ydervægge og en stabiliserende og bærende kerne ligeledes i beton. Dækelementer ligeledes i beton spænder på tværs af huset - både som etageadskillelse og mellem 1. sal og tagrum - hvor ventilationsanlægget er placeret. Tagkonstruktionen er traditionelle gitterspær.

ISOMETRI 1. SALSPLAN



Natur og Miljø - 38 pladser

Plan, Byg og Vej - 26 pladser

DEN GODE ARBEJDSPLADS

enkle og overskuelige rummeligheder, med fokus på akustisk og visuel støj



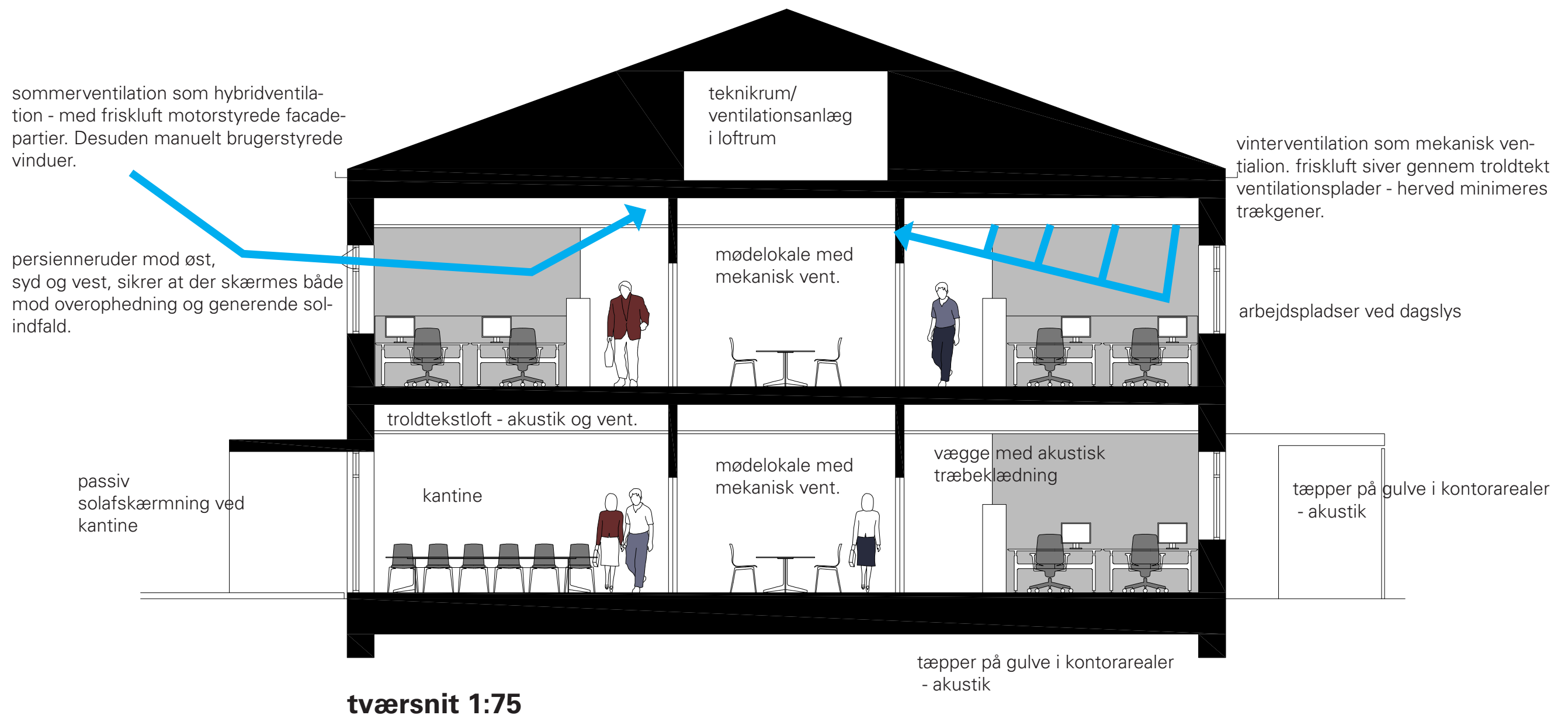
Inventar er vist for at illustrere rummelighed - og dermed ikke udtryk for endelig indretning.

UDSNIT - ISOMETRI 1. SALSPLAN



DET GODE ARBEJDSMILJØ

Hybridventilation, solafskærmning - brugerstyring



ET VIEW FRA GADEN

allébeplantning og bygning styrker gadeforløbet



Huset henvender sig mod gaden - mod borgeren og byen. En lille pladsdannelse med opholdsmulighed giver entydige og afklarede adgangforhold med indgangspartiet som tydelig facademærker.

Materialeholdningen på bygningens eksteriør er enkel og sober, og relaterer sig til kontekstens materialitet. facaderne står i en lys puds, som giver en elegant og sammenhængende udtryk - og har samtidig en en meget lav drift. vinduer i træ/alu fremstår i en klassisk sortrød nuance, som er markant og afdæmpet på samme tid. taget beklædes med et profileret stål/alutag som i udtryk refererer til det klassiske zinktag. Samlet set vil huset i udtryk og materialitet fremstå både med historiske referencer og samtidig pege frem.



FACADER

husets ansigt



nord / gadefacade 1:200



østgavl 1:200



en enkel møblering og beplantning på pladsen



syd / parkfacade 1:200



facadepuds og profileret
stål / alutag



sortrød -
en klassisk vinduesfarve



vestgavl 1:200

